

© MASCHINE

Guide d'Installation



Les informations contenues dans ce document peuvent être modifiées à tout moment sans préavis et n'engagent pas la responsabilité de Native Instruments GmbH. Le Logiciel décrit dans ce document est soumis à l'acceptation d'une Licence d'Utilisation et ne doit pas être copié sur d'autres supports. Aucune partie de ce manuel ne peut être copiée, reproduite, transférée ou enregistrée, sous quelque forme que ce soit et pour quelque usage que ce soit, sans l'accord écrit explicite de Native Instruments GmbH. Tous les noms de produits et d'entreprises sont des marques déposées par leurs propriétaires respectifs.

“Native Instruments”, “NI” and associated logos are (registered) trademarks of Native Instruments GmbH.

Mac, Mac OS, GarageBand, Logic, iTunes and iPod are registered trademarks of Apple Inc., registered in the U.S. and other countries.

Windows, Windows Vista and DirectSound are registered trademarks of Microsoft Corporation in the United States and/or other countries.

VST and Cubase are registered trademarks of Steinberg Media Technologies GmbH. ASIO is a trademark of Steinberg Media Technologies GmbH.

RTAS and Pro Tools are registered trademarks of Avid Technology, Inc., or its subsidiaries or divisions.

All other trade marks are the property of their respective owners and use of them does not imply any affiliation with or endorsement by them.

Écrit par : David Gover

Traduit par : Nicolas Sidi

Version du logiciel : 1.8 (07/2012)

Remerciements spéciaux à l'équipe de bêta-testeurs, dont l'aide nous fut précieuse non seulement pour trouver et corriger les bogues, mais aussi pour rendre ce produit encore meilleur.

Germany

Native Instruments GmbH
Schlesische Str. 29-30
D-10997 Berlin
Germany
www.native-instruments.de

USA

Native Instruments North America, Inc.
6725 Sunset Boulevard
5th Floor
Los Angeles, CA 90028
USA
www.native-instruments.com



© Native Instruments GmbH, 2012. Tous droits réservés.

Table des matières

1	Bienvenue dans MASCHINE	6
1.1	Contenu de la boîte	6
1.2	Recommandations	6
1.3	Notes	7
2	Vue d'ensemble de l'installation	9
3	Installation logicielle	10
3.1	À lire avant de lancer l'installation	10
3.2	Installation sur Mac OS X	10
3.2.1	Lancez le programme d'installation	10
3.2.2	Sélectionnez les éléments à installer	11
3.2.3	Définissez l'emplacement d'installation de la bibliothèque de MASCHINE	12
3.2.4	Terminez l'installation logicielle	13
3.3	Installation sur Windows	14
3.3.1	Lancez le programme d'installation	14
3.3.2	Sélectionnez les éléments logiciels à installer	14
3.3.3	Définissez le dossier de destination de l'application	16
3.3.4	Définissez les dossiers de destination des plug-ins VST	17
3.3.5	Définissez un dossier de destination pour la bibliothèque	18
3.3.6	Sélectionner les pilotes matériels à installer	19
3.3.7	Terminez l'installation	21
4	Activation du produit via le Service Center	22
4.1	Activer votre produit en ligne	22
4.1.1	Lancez le Service Center	22
4.1.2	Connectez-vous à votre Compte Utilisateur	23
4.1.3	Activez le produit	24
4.1.4	Terminez l'activation en ligne	25

4.2	Mettre à jour votre produit	26
4.2.1	Sélectionnez les mises à jour	26
4.2.2	Téléchargez les mises à jour	27
4.2.3	Ouvrir votre dossier de téléchargement	28
4.2.4	Installez les mises à jour	29
4.3	Activer votre produit hors ligne	29
4.3.1	Lancez l'activation hors ligne	30
4.3.2	Créez le fichier de Demande d'Activation	31
4.3.3	Saisissez le numéro de série	32
4.3.4	Transférez le fichier de Demande d'Activation	33
4.3.5	Ouvrez le fichier de Retour d'Activation	34
4.3.6	Terminez l'activation hors ligne	35
5	Connexion du contrôleur MASCHINE	36
5.1	Connecter le contrôleur MASCHINE à votre ordinateur	36
5.2	Connecter des appareils MIDI au contrôleur MASCHINE	38
6	Fonctionnement en mode autonome	39
6.1	Choisir une interface audio	40
6.2	Optimiser la latence	41
6.3	Assigner les entrées et les sorties audio	42
6.4	Configurer les connexions MIDI	43
7	Fonctionnement en plug-in	45
8	Autres sources de documentation et d'assistance	46
8.1	Autres sources de documentation	46
8.2	Tutoriels vidéo	46
8.3	Base de Connaissances / Readme / Assistance en ligne	47
8.4	Forum	47
8.5	Mises à jour	48
9	Retour du produit	49

1 Bienvenue dans MASCHINE

Ce document vous assiste dans les étapes initiales que sont l'installation du produit, la procédure d'activation, la connexion du contrôleur MASCHINE et les réglages de base de la configuration audio et MIDI. Nous vous recommandons de prendre le temps de lire ce petit guide en entier !



Ce guide concerne les deux produits MASCHINE (MASCHINE et MASCHINE MIKRO) ; sauf mention contraire, il se référera aux deux sous l'appellation générique contrôleur MASCHINE. Les deux MASCHINE Controllers utilisent le même logiciel ; celui-ci sera simplement appelé logiciel MASCHINE.

1.1 Contenu de la boîte

La boîte contient :

- le **DVD d'installation**, contenant le programme d'installation de MASCHINE
- votre **numéro de série de MASCHINE**, situé sur le boîtier du DVD
- le **contrôleur MASCHINE / MASCHINE MIKRO Controller**
- un **câble USB**
- ce **Setup Guide** (Guide d'installation).

1.2 Recommandations

Pour vous assurer que le contrôleur MASCHINE ou tout autre matériel connecté à celui-ci ne soit pas endommagé lors de son utilisation ou de son entretien, veuillez lire et appliquer les instructions suivantes :

- N'ouvrez pas le contrôleur MASCHINE, ne tentez pas de le démonter ni de modifier quoi que ce soit de ses éléments internes. Le contrôleur MASCHINE ne contient aucune pièce remplaçable ou réparable par l'utilisateur ou l'utilisatrice. Si l'appareil semble mal fonctionner, cessez immédiatement de l'utiliser et faites-le inspecter par un personnel qualifié.
- N'exposez pas le contrôleur MASCHINE à la pluie, ne l'utilisez pas près de l'eau ni dans un environnement humide.
- Assurez-vous qu'aucun liquide ni aucune autre matière ne pénètre dans l'appareil. Lorsque vous nettoyez le contrôleur MASCHINE, utilisez un tissu doux et sec. N'utilisez jamais de diluant, solvant, liquide de nettoyage ni lingette de nettoyage imprégnée de produits chimiques.
- N'utilisez et ne stockez jamais le contrôleur MASCHINE dans des endroits sujets à des températures élevées (par exemple à la lumière directe du soleil dans un véhicule fermé, ou encore près d'un radiateur) ou sujets à de fortes vibrations.
- Laissez toujours le contrôleur MASCHINE s'adapter à la température de la pièce après l'avoir stocké dans un environnement froid.
- Ne placez pas le contrôleur MASCHINE dans une position instable pouvant entraîner sa chute accidentelle.
- Avant de déplacer le contrôleur MASCHINE, débranchez tous les câbles qui lui sont connectés.
- N'exercez pas de pression démesurée sur les boutons, les potentiomètres ou les pads du contrôleur MASCHINE.
- Ne placez pas d'objet lourd sur le contrôleur MASCHINE.

1.3 Notes

Emplacement de la plaque signalétique

La plaque signalétique est située sur la face inférieure de l'appareil. Elle comporte le nom de modèle du produit ainsi que des informations techniques.

Numéros de série

Ce produit est livré avec deux numéros de série. Le numéro de série du contrôleur se trouve sur la plaque signalétique, sur la face inférieure de l'appareil. Le numéro de série du logiciel inclus se trouve sur le boîtier du DVD.

Élimination du produit

Si ce produit venait à être définitivement endommagé ou si vous souhaitez vous en débarrasser, veuillez observer la réglementation en vigueur dans votre pays concernant l'élimination des déchets électroniques.

Spécifications sujettes à changement

Les informations contenues dans ce manuel sont réputées correctes à la date d'impression ou de mise en ligne. Cependant, Native Instruments se réserve le droit d'effectuer des changements de spécifications à tout moment, sans préavis ni obligation de mettre à jour les appareils existants.

Avis de non-responsabilité

Native Instruments GmbH ne peut être tenue responsable des dégâts ou des pertes de données causés par une mauvaise utilisation ou une modification du contrôleur MASCHINE / MASCHINE MIKRO Controller ou du logiciel MASCHINE.

2 Vue d'ensemble de l'installation

Ce chapitre vous propose un aperçu des étapes nécessaires pour faire fonctionner MASCHINE : **l'installation logicielle**, **l'activation du produit et les mises à jour**, **l'installation matérielle** et la **configuration audio et MIDI** – chacune de ces étapes est décrite plus en détail dans les chapitres suivants de ce guide.

- **Installation logicielle** : insérez le disque d'installation, localisez le fichier de l'installateur et double-cliquez dessus pour lancer la procédure d'installation. Lisez et suivez attentivement les instructions à l'écran, acceptez les Accords de Licence et saisissez le mot de passe de votre ordinateur si nécessaire (Mac OS X uniquement).
- **Activation du produit et mise à jour** : activez votre produit via l'application Service Center. L'activation peut s'effectuer en ligne ou hors ligne. Téléchargez les dernières mises à jour via l'application Service Center. Naviguez ensuite jusqu'au dossier de téléchargement et installez toutes les mises à jour téléchargées.
- **Installation matérielle** : connectez le contrôleur MASCHINE à votre ordinateur.
- **Configuration audio et MIDI** : lancez MASCHINE pour la première fois et configurez les réglages audio et MIDI.

3 Installation logicielle

3.1 À lire avant de lancer l'installation

Avant de lancer la procédure d'installation, voici quelques points à avoir à l'esprit :

- Assurez-vous de **conserver le(s) DVD(s) d'installation dans un endroit sûr** pour tout usage ultérieur – par exemple au cas où vous décidiez un jour d'installer MASCHINE sur un nouvel ordinateur.
- Veuillez **lire attentivement les écrans de l'installeur** et vérifier les emplacements d'installation proposés, afin qu'aucun dossier non souhaité ne soit créé sur votre disque dur.
- Le **déplacement d'un quelconque dossier** lié à un logiciel Native Instruments une fois l'installation effectuée **est déconseillé**. Les futures mises à jour du logiciel se basent sur les emplacements d'installation spécifiés lors de l'installation initiale.

3.2 Installation sur Mac OS X

Par défaut, le dossier suivant (avec un certain nombre de sous-dossiers) sera créé lors de l'installation :

Macintosh HD/Applications/Native Instruments/Maschine

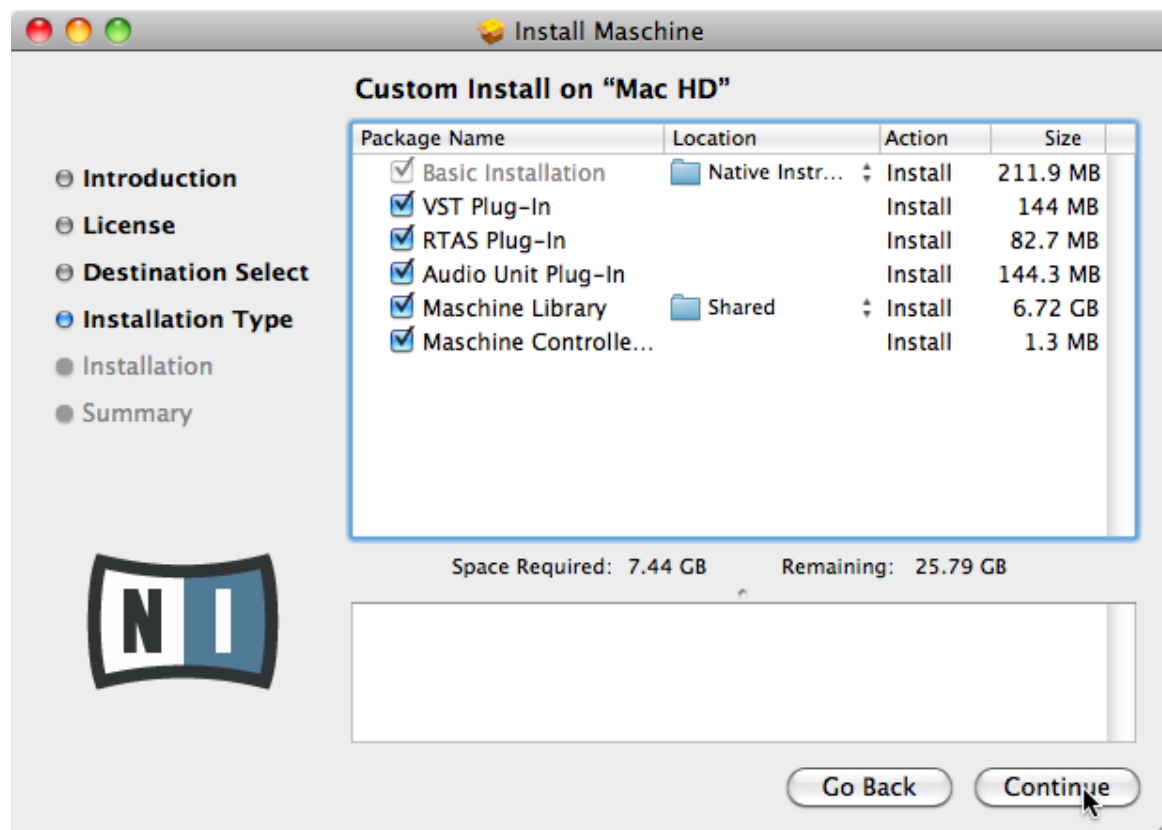
Nous vous recommandons fortement de conserver cet emplacement d'installation.

3.2.1 Lancez le programme d'installation

1. Insérez le disque d'installation dans votre lecteur de DVD.
2. Une fois que l'icône du DVD d'installation est apparue sur le bureau de Mac OS X, double-cliquez dessus pour afficher le contenu du DVD.
3. Localisez le fichier **MASCHINE Installer Mac.mpkg** sur le disque d'installation et double-cliquez dessus afin de lancer la procédure d'installation.
4. Suivez les instructions à l'écran.

3.2.2 Sélectionnez les éléments à installer

Après que vous avez accepté l'accord de licence du logiciel, l'installateur affiche les composants disponibles à l'installation.



L'écran de sélection des éléments dans le programme d'installation.



Il est recommandé de laisser tous les éléments sélectionnés à moins d'avoir une bonne raison d'en dé-sélectionner un (par exemple si cet élément particulier est déjà installé sur votre ordinateur).

Basic Installation : ceci installe le logiciel MASCHINE et sa documentation. Ceci installe également l'application Service Center (nécessaire pour l'activation du logiciel MASCHINE) et l'application Controller Editor (qui vous permet de configurer les assignations MIDI de votre contrôleur afin de l'utiliser avec d'autres applications que celle incluse).

VST Plug-In, RTAS Plug-In et Audio Unit Plug-In : spécifie les types de plug-ins (VST, RTAS ou Audio Unit) à installer. Sélectionnez le(s) type(s) de plug-ins géré(s) par votre logiciel de séquençage. Le format Audio Unit est utilisé par de nombreux séquenceurs tels que Logic, Live, Digital Performer et Garage Band. Le format VST est utilisé par Cubase, tandis que le format RTAS est le format de plug-in natif de Pro Tools. Si vous n'êtes pas sûr(e) des formats acceptés par votre application hôte, laissez tous les types de plug-ins sélectionnés.

Maschine Library : ceci installe la bibliothèque d'usine de MASCHINE comprenant les différents contenus (instruments, samples, etc.).

Maschine Controller Driver : ceci installe le pilote pour le contrôleur MASCHINE.



Il est fortement recommandé d'installer le logiciel à l'emplacement proposé par défaut. Si vous avez quand même besoin de modifier l'emplacement d'installation, cliquez sur l'icône de dossier dans la colonne [Emplacement](#) et sélectionnez l'emplacement souhaité.

- Après avoir personnalisé l'installation selon vos besoins, cliquez sur [Continuer](#) puis suivez les instructions à l'écran.

3.2.3 Définissez l'emplacement d'installation de la bibliothèque de MASCHINE

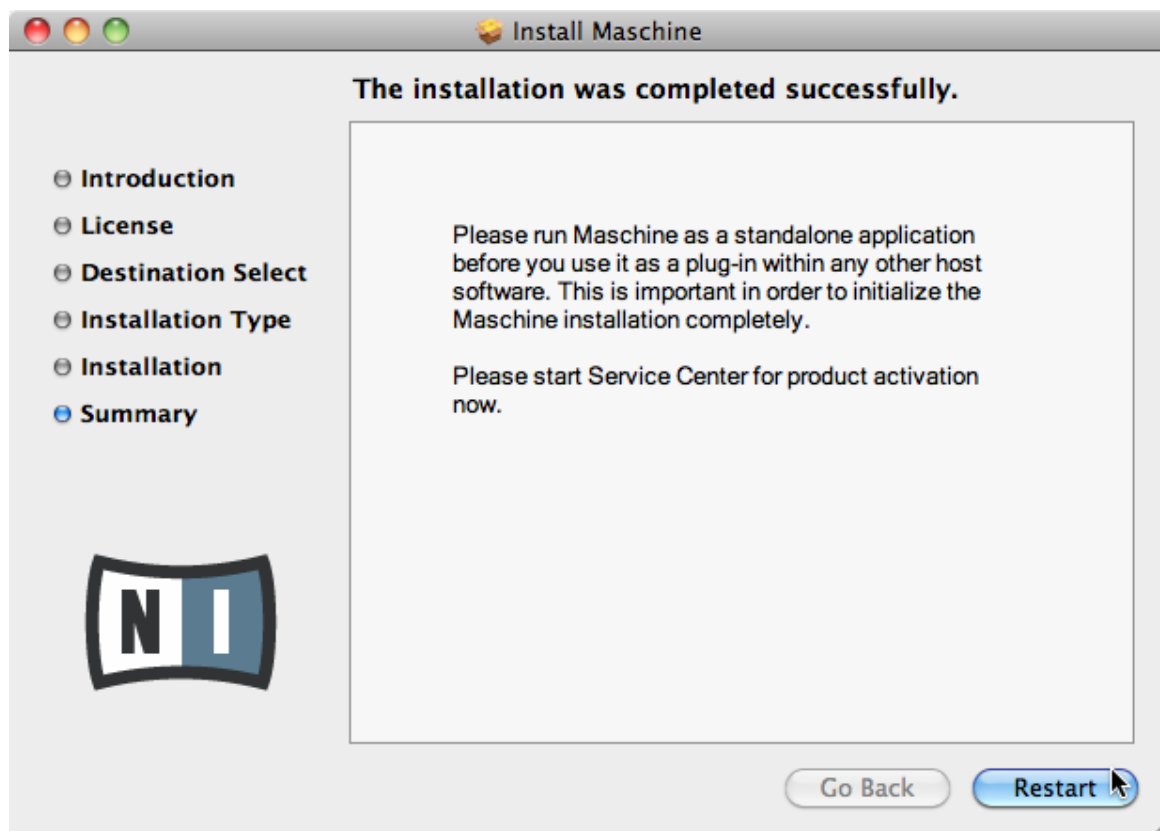
Sur l'écran même, vous pouvez sélectionner un dossier ou un disque de destination pour la bibliothèque d'usine de MASCHINE.



La bibliothèque de sons nécessitant une grande quantité d'espace disque, il est crucial de choisir son emplacement d'installation avec soin. Pour des performances optimales, il est recommandé d'installer la bibliothèque de sons sur un disque dur dédié.

- Après avoir personnalisé l'installation selon vos souhaits, cliquez sur [Continuer](#) puis suivez les instructions à l'écran.

3.2.4 Terminez l'installation logicielle



L'écran final du programme d'installation.

- ▶ Sur le dernier écran du programme d'installation, cliquez sur [Redémarrer](#) pour redémarrer votre ordinateur et achever l'installation logicielle.
- ▶ Une fois l'ordinateur redémarré, poursuivez avec l'activation du logiciel MASCHINE via le Service Center, tel qu'expliqué au chapitre [14, Activation du produit via le Service Center](#).



Une fois le logiciel MASCHINE activé, veuillez lancer l'application autonome MASCHINE une fois avant de l'utiliser en plug-in dans un logiciel hôte. Ceci est important afin d'achever l'initialisation de MASCHINE.

3.3 Installation sur Windows

Par défaut, le dossier suivant (avec un certain nombre de sous-dossiers) sera créé lors de l'installation :

C:\Program Files\Native Instruments\Maschine

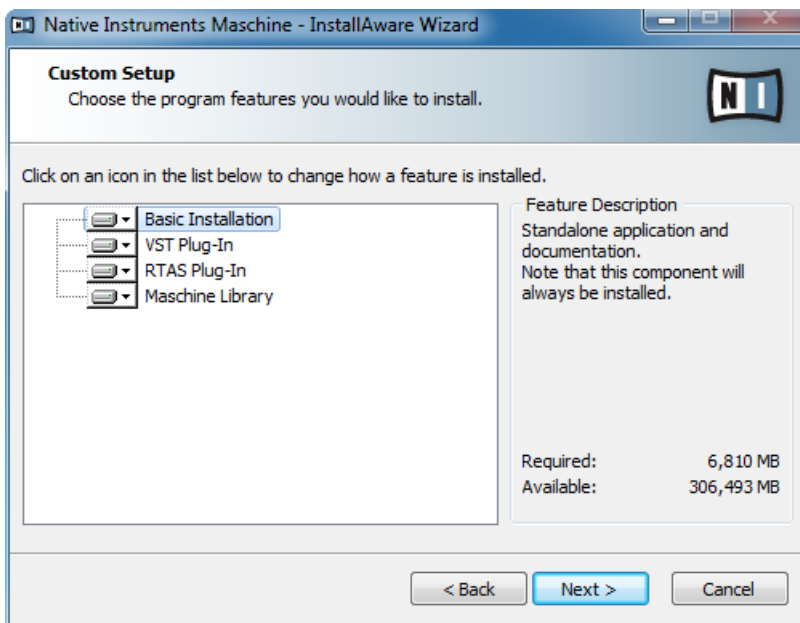
Nous vous recommandons fortement de conserver cet emplacement d'installation.

3.3.1 Lancez le programme d'installation

1. Insérez le disque d'installation dans votre lecteur de DVD.
2. Une fois que l'icône du DVD d'installation est apparue dans l'Explorateur de Windows, double-cliquez dessus pour afficher le contenu du DVD.
3. Localisez le fichier **MASCHINE Setup PC.exe** sur le DVD et double-cliquez dessus afin de lancer la procédure d'installation.
4. Suivez les instructions à l'écran.

3.3.2 Sélectionnez les éléments logiciels à installer

Après que vous avez accepté l'accord de licence du logiciel, l'installateur affiche les composants disponibles à l'installation.



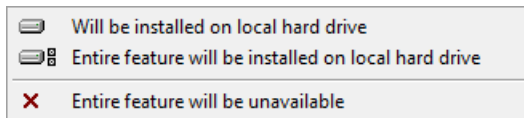
L'écran de sélection des éléments dans le programme d'installation.

Basic Installation : ceci installe le logiciel MASCHINE et sa documentation. Ceci installe également l'application Service Center (nécessaire pour l'activation du logiciel MASCHINE) et l'application Controller Editor (qui vous permet de configurer les assignations MIDI de votre contrôleur afin de l'utiliser avec d'autres applications que celle incluse).

VST Plug-In et **RTAS Plug-In** : spécifie les types de plug-ins (VST ou RTAS) à installer. Sélectionnez le(s) type(s) de plug-ins géré(s) par votre logiciel de séquençage. Le format VST est utilisé entre autres par Cubase, tandis que le format RTAS est le format de plug-in natif de Pro Tools. Si vous n'êtes pas sûr(e) des formats acceptés par votre application hôte, laissez les deux types de plug-ins sélectionnés.

Maschine Library : ceci installe la bibliothèque d'usine de MASCHINE comprenant les différents contenus (instruments, samples, etc.).

- Pour désélectionner des composants individuels, cliquez sur la petite icône de disque dur près de chaque composant et choisissez *Entire feature will be unavailable*.

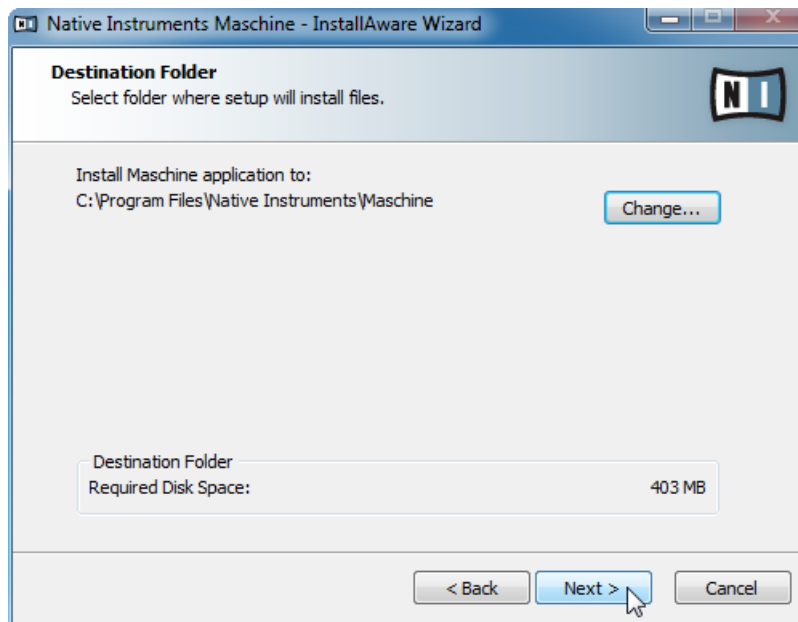


- Vous pouvez spécifier les types de plug-ins que vous souhaitez installer. VST est le format utilisé par de nombreux séquenceurs tels que Cubase, Sonar ou Live, tandis que RTAS est le format de plug-in natif de Pro Tools.



L'**application Service Center**, nécessaire à l'activation du produit, sera systématiquement installée (à moins que la même version ou une version plus récente de l'application soit déjà présente sur votre ordinateur).

3.3.3 Définissez le dossier de destination de l'application



L'écran définissant l'emplacement d'installation dans le programme d'installation.

Un écran vous demande de sélectionner et de confirmer l'emplacement d'installation du logiciel MASCHINE. Les écrans suivant vous demandent de spécifier les chemins d'installation pour la bibliothèque d'usine de MASCHINE et pour les plug-ins que vous avez choisi d'installer.



Il est fortement recommandé d'installer le logiciel MASCHINE à l'emplacement proposé par défaut. Si vous préférez tout de même modifier l'emplacement d'installation, cliquez sur [Change...](#) pour ouvrir une boîte de dialogue de sélection de dossier et sélectionnez-y l'emplacement souhaité.

► Cliquez sur [Next](#) pour continuer.

3.3.4 Définissez les dossiers de destination des plug-ins VST

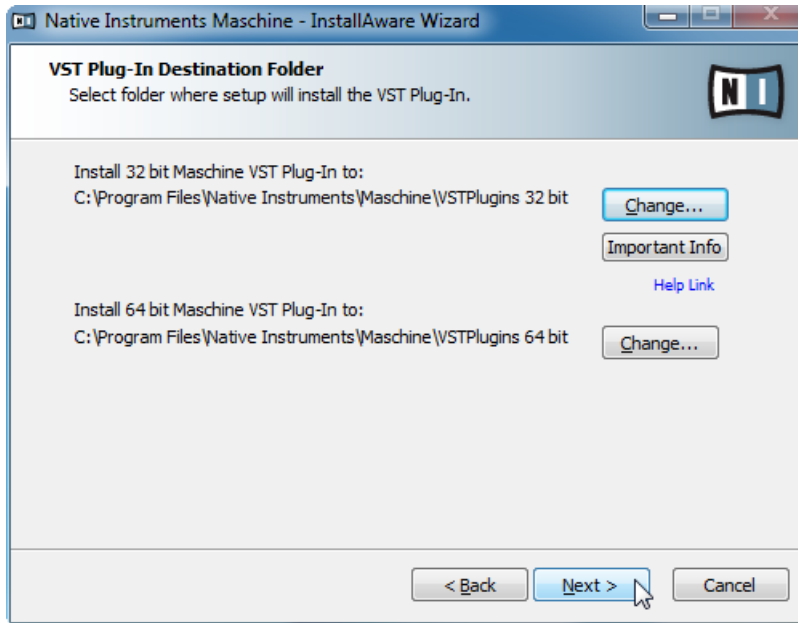
Si vous avez choisi d'installer les plug-ins VST, cet écran vous permet de choisir un emplacement pour les plug-ins VST sur votre ordinateur. Vous pouvez définir un emplacement unique si vous utilisez une version 32-bit de Windows. Si vous utilisez une version 64-bit de Windows, vous devez définir des emplacements distincts pour les plug-ins 32-bit et 64-bit.



Ne sélectionnez pas le même dossier pour les versions 32-bit et 64-bit des plug-ins !



Si des plug-ins de tierces parties sont déjà installés sur votre ordinateur, assurez-vous de choisir le(s) même(s) répertoire(s) d'installation pour les plug-ins Native Instruments. Vérifiez également le chemin d'accès par défaut aux plug-ins VST tel que configuré dans votre logiciel hôte. Le même chemin d'accès doit y être spécifié afin que le logiciel hôte puisse détecter les plug-ins installés.



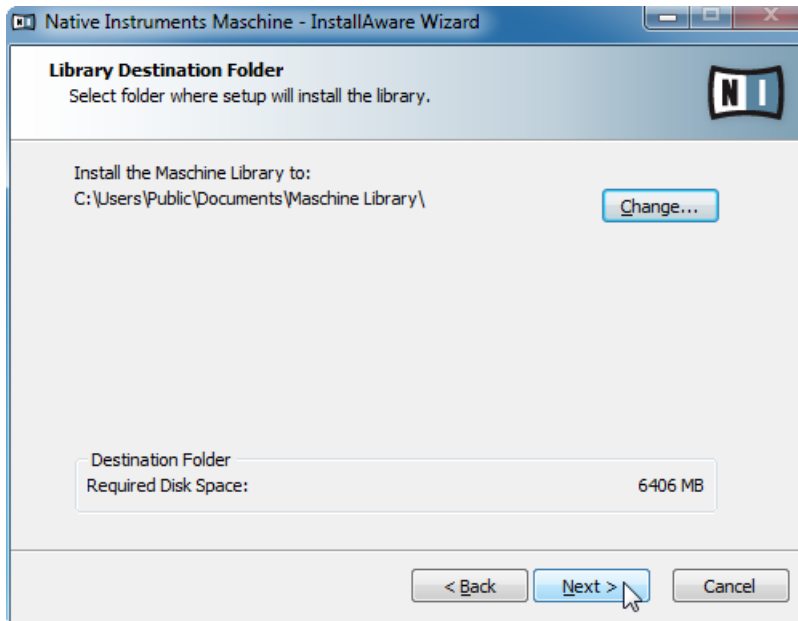
3.3.5 Définissez un dossier de destination pour la bibliothèque

Sur l'écran suivant, vous pouvez sélectionner un dossier ou un disque de destination pour la bibliothèque d'usine de MASCHINE.



La bibliothèque de sons nécessitant une grande quantité d'espace disque, il est crucial de choisir son emplacement d'installation avec soin. Pour des performances optimales, il est recommandé d'installer la bibliothèque de sons sur un disque dur dédié.

- Pour installer la bibliothèque de sons sur un disque dur distinct, cliquez sur [Change...](#) et naviguez jusqu'au dossier de destination souhaité.

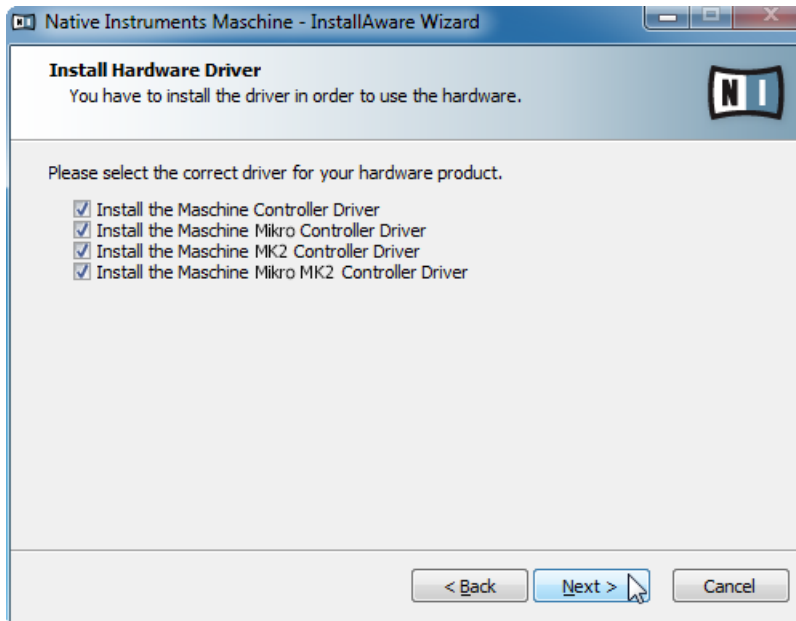


L'écran de sélection du dossier de destination de la bibliothèque dans le programme d'installation.

- Après avoir personnalisé l'installation selon vos souhaits, cliquez sur **Next** puis suivez les instructions à l'écran.

3.3.6 Sélectionner les pilotes matériels à installer

L'écran suivant vous permet de choisir le pilote matériel pour votre contrôleur MASCHINE.



L'écran de sélection des pilotes matériels dans le programme d'installation.

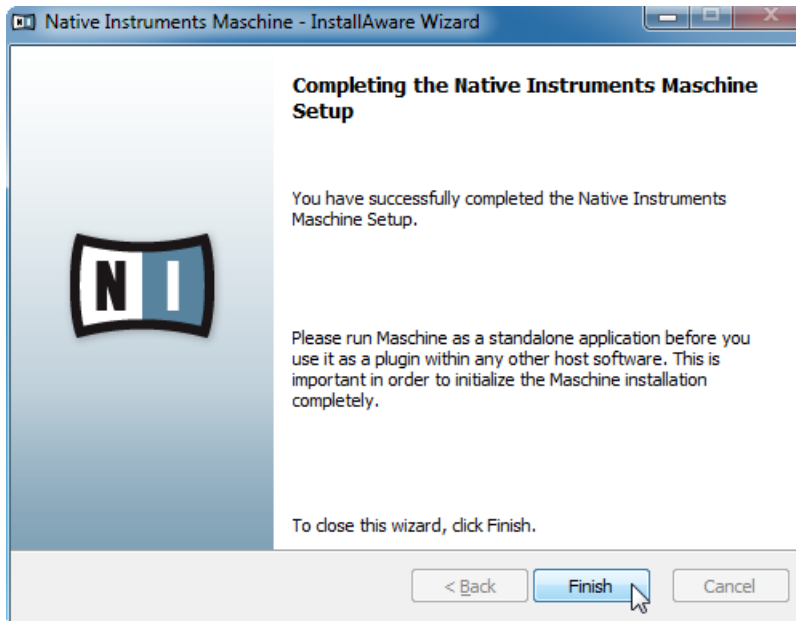
Install the MASCHINE Controller Driver : ceci installe le pilote pour le contrôleur MASCHINE.

Install the MASCHINE MIKRO Controller Driver : ceci installe le pilote pour le contrôleur MASCHINE MIKRO.

Install the MASCHINE MK2 Controller Driver : ceci installe le pilote pour le contrôleur MASCHINE MK2.

Install the MASCHINE MIKRO MK2 Controller Driver : ceci installe le pilote pour le contrôleur MASCHINE MIKRO MK2.

3.3.7 Terminez l'installation



L'écran final du programme d'installation.

- ▶ Sur le dernier écran du programme d'installation, cochez la case [Run Service Center for product activation now](#) pour lancer le Service Center automatiquement. Cliquez ensuite sur [Finish](#) pour terminer l'installation.
- ▶ Une fois l'installation achevée, l'application Service Center est lancée. Veuillez maintenant activer votre produit via le Service Center tel qu'expliqué au chapitre [4, Activation du produit via le Service Center](#) de ce guide.



Une fois le logiciel MASCHINE activé, veuillez lancer l'application autonome MASCHINE une fois avant de l'utiliser en plug-in dans un logiciel hôte. Ceci est important afin d'achever l'initialisation de MASCHINE.

4 Activation du produit via le Service Center



Les copies d'écran de ce chapitre utilisent le nom générique *NI Product*. La partie correspondante sur votre écran affiche à ces emplacements le nom du produit Native Instruments que vous êtes en train d'activer.

4.1 Activer votre produit en ligne



Si votre ordinateur n'est pas connecté à Internet, veuillez passer directement à la section [↑4.3, Activer votre produit hors ligne](#).

4.1.1 Lancez le Service Center


1. Localisez l'application Service Center sur votre disque dur. Lors de l'installation, un dossier intitulé **Native Instruments** a été créé dans le dossier Applications (Mac OS X) / Program Files (Windows). Dans ce dossier, un sous-dossier intitulé **Service Center** contient l'application en question.
2. Double-cliquez sur l'application Service Center pour lancer la procédure d'activation.



Afin d'utiliser votre produit Native Instruments avec toutes ses fonctionnalités, il est nécessaire de l'activer.

4.1.2 Connectez-vous à votre Compte Utilisateur

SERVICE CENTER



Log in

Please log in using your e-mail address and password.


E-mail address

Password

☐ Log me in automatically on next startup

» Forgot your password?

» Create new User Account

 Log in

Status:
Online

L'écran de connexion du Service Center.

- Connectez-vous en utilisant votre adresse électronique et votre mot de passe Native Instruments.
- Si vous ne disposez pas encore de compte Native Instruments, cliquez sur [Créer un nouveau Compte Utilisateur](#). Remplissez le formulaire. Le mot de passe vous sera envoyé par courrier électronique.

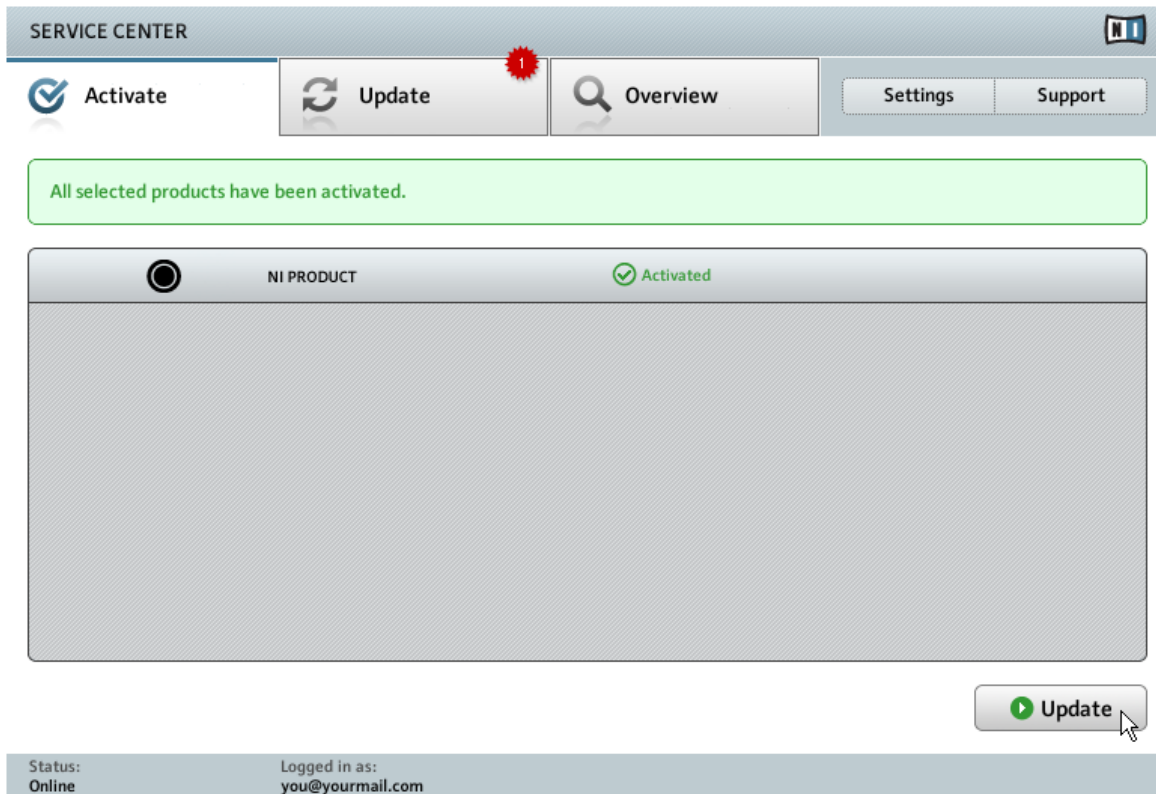
4.1.3 Activez le produit

The screenshot shows the 'SERVICE CENTER' interface. At the top, there's a navigation bar with 'Activate' (highlighted with a checkmark icon), 'Update' (refresh icon), 'Overview' (magnifying glass icon), 'Settings', and 'Support'. Below this is a yellow instruction box: 'Enter the serial numbers for the products you want to activate.' The main area contains a window titled 'NI PRODUCT' with a header bar showing a power button, the title, and five input fields for serial numbers. The third field is active. A large grey area is below the input fields. At the bottom right of this area is an 'Activate' button with a green checkmark icon. The footer shows 'Status: Online' and 'Logged in as: you@yourmail.com'.

L'écran d'activation des produits du Service Center.

1. Saisissez le numéro de série dans le champ adéquat. Le numéro de série est situé sur le boîtier du DVD.
2. Cliquez sur [Activer](#) pour valider.

4.1.4 Terminez l'activation en ligne



Le Service Center confirmant l'activation du produit.

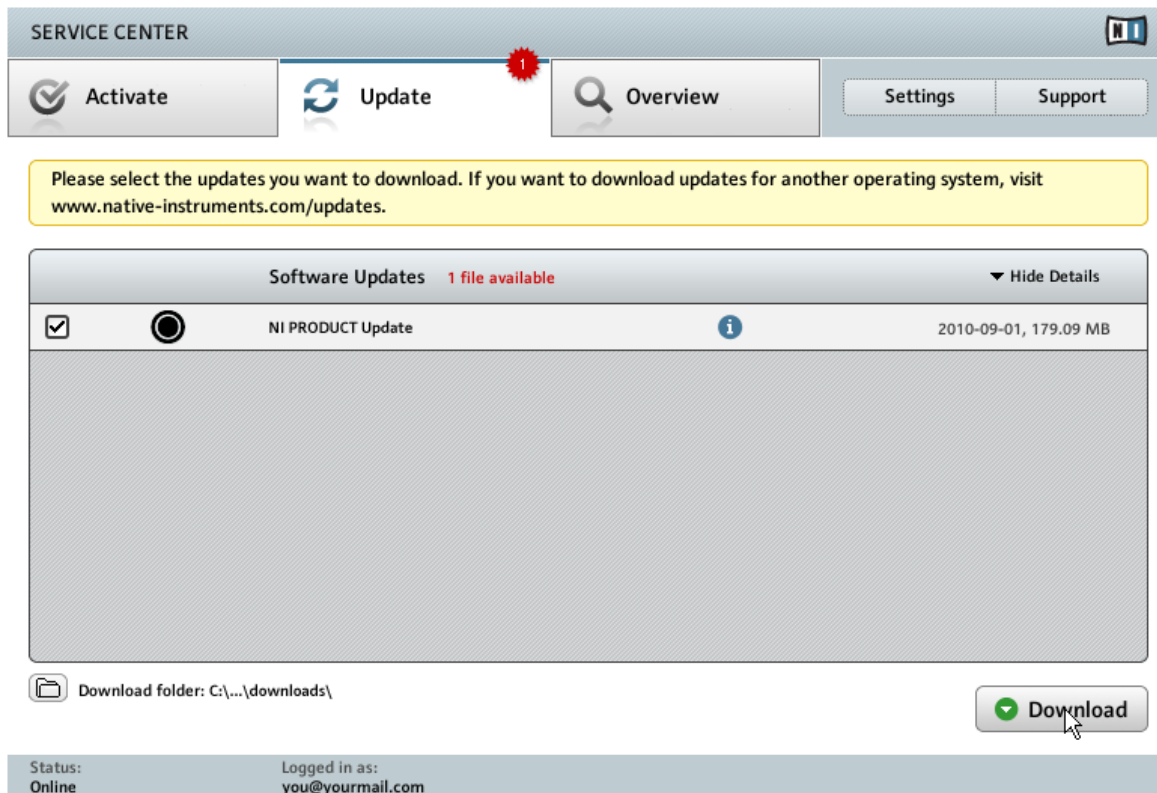
Le Service Center vous confirme que le produit a été activé avec succès. La recherche de mises à jour est automatiquement lancée.

- Si des mises à jour sont disponibles pour certains produits activés, le bouton dans le coin inférieur droit affiche [Mise à jour](#). Pour télécharger les mises à jour, cliquez sur le bouton [Mise à jour](#) et continuez avec les instructions de la section [↑4.2, Mettre à jour votre produit](#).

- Si aucune mise à jour n'est disponible, le bouton dans le coin inférieur droit affiche [Quitter](#). Vous pouvez cliquer dessus pour fermer le Service Center.

4.2 Mettre à jour votre produit

4.2.1 Sélectionnez les mises à jour

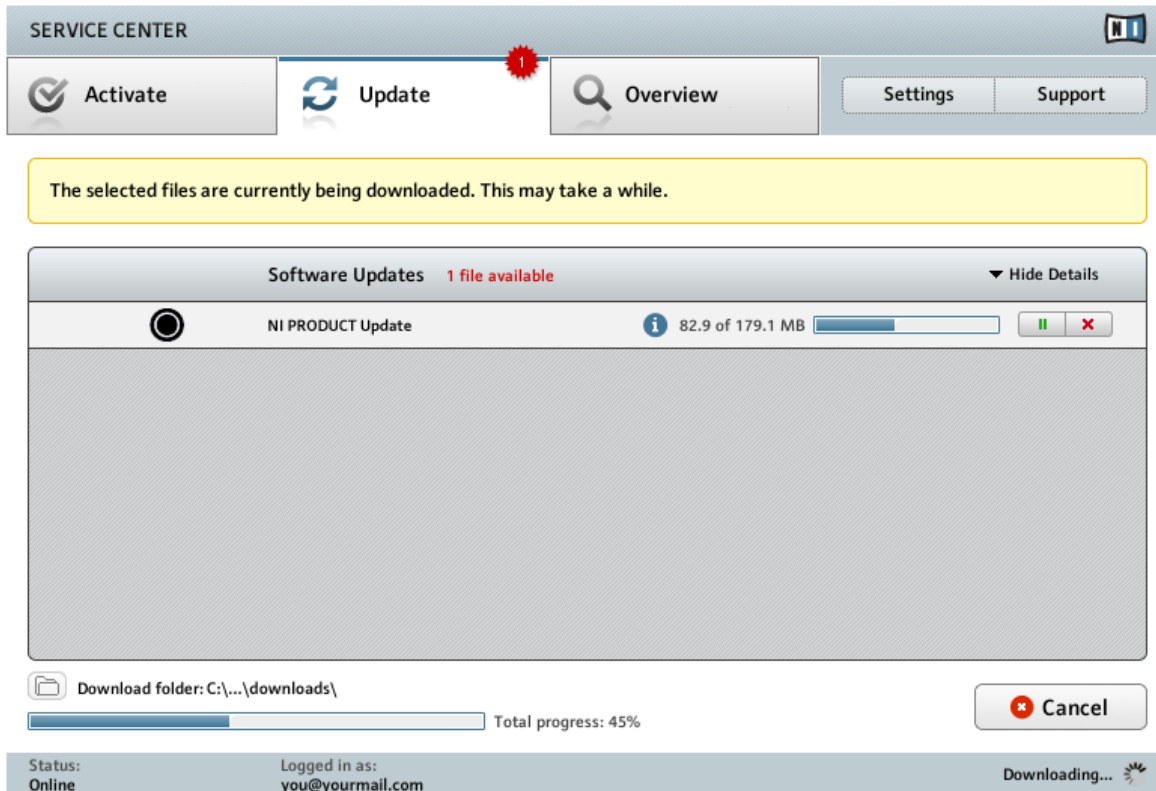


L'écran de mise à jour des produits du Service Center.

1. Dans le Service Center, cliquez sur l'onglet [Mise à jour](#) pour voir la liste des mises à jour disponibles.

2. Sélectionnez les mises à jour que vous désirez télécharger en cochant les cases correspondantes sur la gauche. Nous vous recommandons de télécharger toutes les mises à jour présélectionnées.
3. Cliquez sur **Télécharger**. Le téléchargement commence.

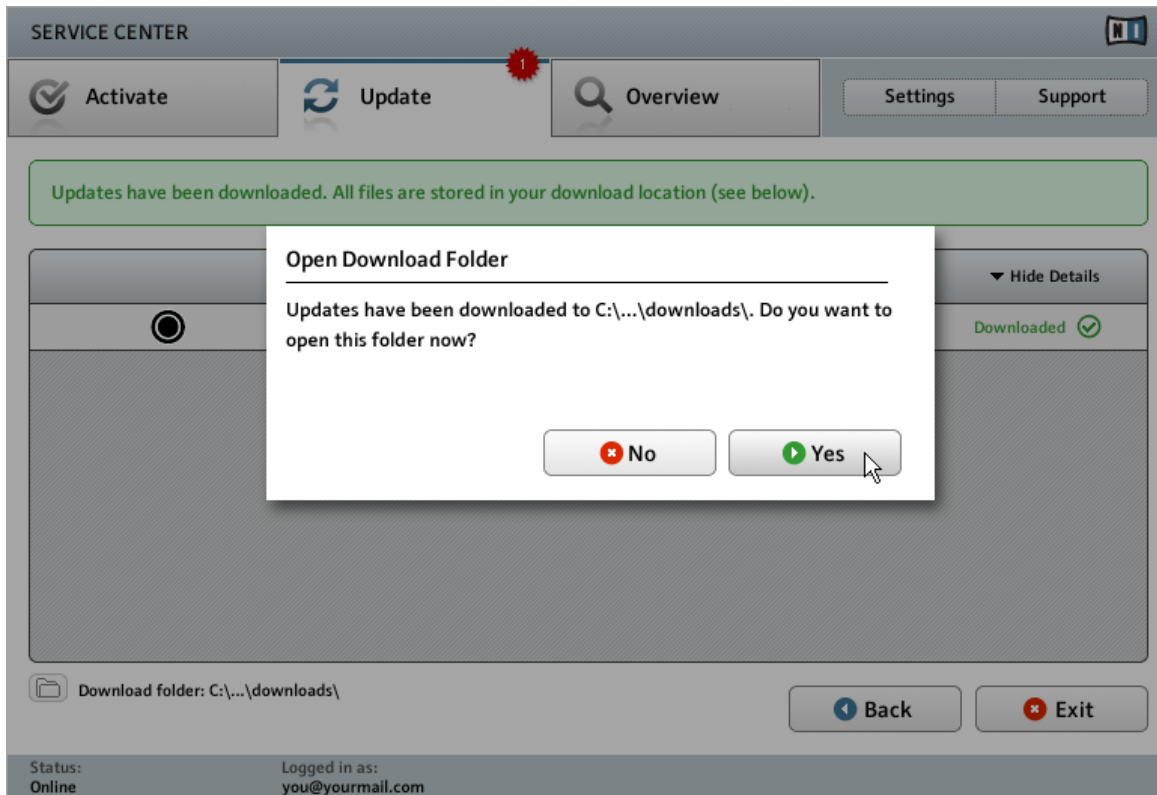
4.2.2 Téléchargez les mises à jour



La mise à jour du produit en cours de téléchargement.

En fonction de la taille des fichiers et de la vitesse de votre connexion Internet, le téléchargement des fichiers peut prendre un certain temps. Nous vous recommandons fortement d'installer systématiquement les mises à jour les plus récentes.

4.2.3 Ouvrir votre dossier de téléchargement



Le Service Center confirme que toutes les mises à jour sélectionnées ont été téléchargées et propose d'ouvrir le dossier de téléchargement.

Lorsque tous les fichiers ont été téléchargés avec succès, le Service Center vous propose d'ouvrir le dossier de destination des téléchargements.

- Cliquez sur [Oui](#) pour ouvrir le dossier de téléchargement.
- Une fois le dossier ouvert, vous pouvez quitter le Service Center en cliquant sur [Quitter](#).

4.2.4 Installez les mises à jour

1. Lancez le premier fichier d'installateur trouvé dans le dossier de téléchargement.
2. Suivez les instructions fournies par l'Installation Wizard (assistant d'installation).
3. Continuez ainsi jusqu'à avoir installé toutes les mises à jour.



Une fois le logiciel MASCHINE activé, veuillez lancer l'application autonome MASCHINE une fois avant de l'utiliser en plug-in dans un logiciel hôte. Ceci est important afin d'achever l'initialisation de MASCHINE.

4.3 Activer votre produit hors ligne

Si l'ordinateur sur lequel vous souhaitez utiliser les produits Native Instruments n'est jamais connecté à Internet, vous pouvez activer les produits via la procédure d'activation hors ligne. Notez que vous aurez besoin d'un autre ordinateur disposant lui d'une connexion à Internet.

4.3.1 Lancez l'activation hors ligne

SERVICE CENTER

Internet connection

Service Center was unable to establish an internet connection. How do you wish to proceed?

Try connecting to the internet again

Make sure that your computer is connected to the internet.

Retry

Use a proxy server to connect to the internet

Host

Port

Proxy

Continue without connecting to the internet

Please note: You will have to transfer an Activation Request File to a computer with internet access.

Offline


Status:
Pending...


L'écran de connexion à Internet du Service Center.


1. Lancez le Service Center. Si aucune connexion Internet n'est détectée, l'écran [Connexion Internet](#) apparaît (cf. image ci-dessus).
2. Dans la zone [Continuer sans se connecter à Internet](#) en bas de l'écran, cliquez sur [Déconnecté](#). Vous serez dirigé(e) vers l'écran [Activer](#).

4.3.2 Créez le fichier de Demande d'Activation

SERVICE CENTER


 Activate

 Update

 Overview

Settings


Support



You have to complete three steps to do an Offline Activation.

1.

Create Activation Request File
Enter serial numbers and save the Activation Request File to a portable storage device, e. g. an USB stick.


 Create

2.

Transfer File to Internet Computer
Take the Activation Request File to a computer with internet access and open it on that computer. This will load the Native Instruments Registration web page.

3.

Open Activation Return File
Copy the Activation Return File returned by the Native Instruments web server to a portable storage device and open it on the computer that you want to activate the product on.

 Open

Status:
Offline

L'écran d'activation hors ligne du Service Center.

- Sur l'écran [Activer](#), cliquez sur [Créer](#). L'écran [Activer](#) affiche alors des champs permettant de saisir le numéro de série (cf. étape suivante).

4.3.3 Saisissez le numéro de série

SERVICE CENTER

Activate Update Overview Settings Support

Enter the serial numbers for the products you want to activate.

NI PRODUCT

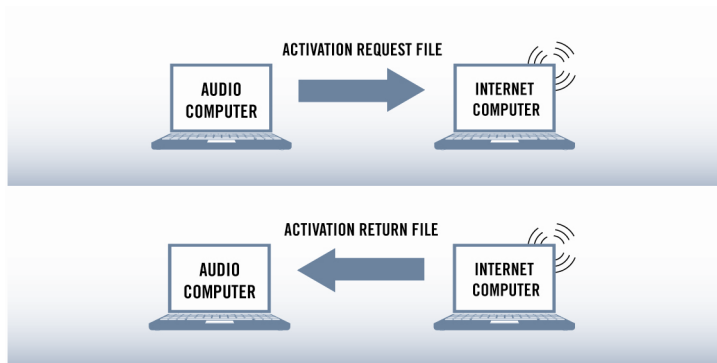
Back Create

Status:
Offline

L'écran d'activation des produits du Service Center.

1. Saisissez le numéro de série dans le champ adéquat. Le numéro de série est situé au dos du boîtier du DVD.
2. Cliquez sur [Créer](#) pour sauvegarder le fichier de Demande d'Activation (ActivationRequestFile.html). Une boîte de dialogue Sauvegarder le Fichier apparaît et vous permet de choisir un emplacement pour le fichier sauvegardé.
3. Sauvegardez le fichier de Demande d'Activation dans le dossier souhaité.

4.3.4 Transférez le fichier de Demande d'Activation



La procédure d'activation hors ligne.

1. Copiez le fichier de Demande d'Activation sur un périphérique de stockage portable puis transférez-le sur un ordinateur connecté à Internet.
2. Ouvrez le fichier de Demande d'Activation en double-cliquant dessus.
3. Suivez les instructions se trouvant sur la page web d'activation du produit du Service Center. Si vous êtes une nouvelle utilisatrice ou un nouvel utilisateur Native Instruments, vous devez créer un nouveau compte avant de pouvoir vous connecter.
4. Transférez le fichier de Retour d'Activation sur le premier ordinateur (sur lequel le produit NI est installé).

4.3.5 Ouvrez le fichier de Retour d'Activation

SERVICE CENTER

Activate Update Overview Settings Support

You have to complete three steps to do an Offline Activation.

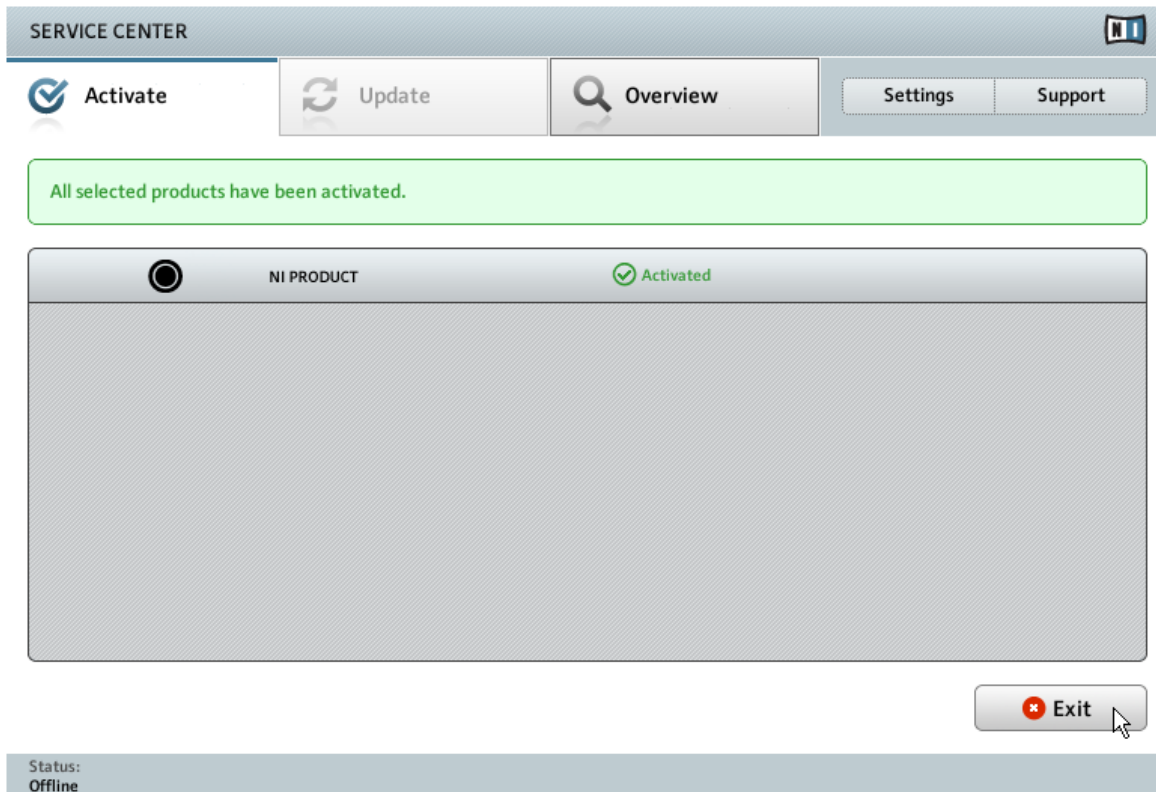
- 1. Create Activation Request File**
Enter serial numbers and save the Activation Request File to a portable storage device, e. g. an USB stick. **Create**
- 2. Transfer File to Internet Computer**
Take the Activation Request File to a computer with internet access and open it on that computer. This will load the Native Instruments Registration web page.
- 3. Open Activation Return File**
Copy the Activation Return File returned by the Native Instruments web server to a portable storage device and open it on the computer that you want to activate the product on. **Open**

Status:
Offline

L'écran d'activation hors ligne du Service Center.

1. Sur votre ordinateur audio, démarrez à nouveau le Service Center. Dans la zone [Continuer sans se connecter à Internet](#) en bas de l'écran, cliquez sur [Déconnecté](#).
2. Sélectionnez l'onglet [Activer](#) et cliquez sur [Ouvrir](#) afin de charger le fichier de Retour d'Activation.

4.3.6 Terminez l'activation hors ligne



Le Service Center confirmant l'activation du produit.

Une fois le Fichier de Retour d'Activation ouvert, le Service Center vous confirme que le produit a bien été activé. Vous pouvez quitter le Service Center en cliquant sur [Quitter](#).



Pour obtenir les mises à jour pour vos produits, connectez-vous sur <http://www.native-instruments.com/updates> avec l'identifiant et le mot de passe de votre compte utilisateur Native Instruments. Téléchargez toutes les mises à jour utiles depuis le Personal Update Manager, transférez-les sur votre ordinateur musical via un périphérique de stockage portable, puis installez-les.

5 Connexion du contrôleur MASCHINE

Ce chapitre vous propose un rapide aperçu de la mise en place du contrôleur. Pour des explications plus détaillées, veuillez consulter le document MASCHINE / MASCHINE MIKRO Manual situé dans le dossier de documentation de MASCHINE.

- Avant de connecter le contrôleur à votre ordinateur, assurez-vous d'avoir installé la dernière version du logiciel MASCHINE et du pilote pour votre contrôleur ! Pour ce faire, veuillez suivre les instructions du chapitre [↑3, Installation logicielle](#).

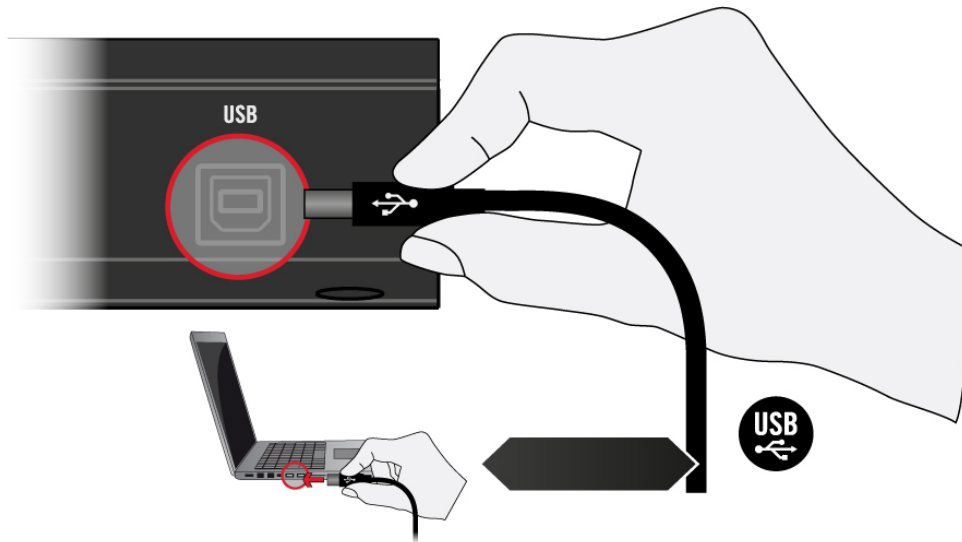


Ce guide concerne les deux produits MASCHINE (MASCHINE MK2 et MASCHINE MIKRO MK2) ; sauf mention contraire, il se référera aux deux sous l'appellation générique contrôleur MASCHINE. Tous les contrôleurs MASCHINE utilisent le même logiciel ; celui-ci sera simplement appelé logiciel MASCHINE.

5.1 Connecter le contrôleur MASCHINE à votre ordinateur

Pour connecter le contrôleur MASCHINE à votre ordinateur :

1. Branchez l'extrémité carrée du câble USB fourni à la prise USB du panneau arrière de votre contrôleur MASCHINE.
2. Branchez l'extrémité plate du câble USB à un port USB 2.0 (ou ultérieur) disponible sur votre ordinateur.



Connecter le contrôleur MASCHINE à un ordinateur.



Le contrôleur MASCHINE ne fonctionnera pas s'il est connecté à un port USB 1.1. Un port USB 2.0 (ou ultérieur) est nécessaire !



Utilisateurs de Windows : si le contrôleur n'est pas reconnu par votre ordinateur alors que vous avez installé le logiciel et les pilotes du contrôleur, branchez le câble USB à un autre port de votre ordinateur avant d'essayer quoi que ce soit d'autre.

5.2 Connecter des appareils MIDI au contrôleur MASCHINE



Les ports MIDI à l'arrière du contrôleur MASCHINE.

En plus de la connexion USB, le contrôleur MASCHINE dispose de ports MIDI dédiés qui vous permettent de lui connecter directement d'autres appareils MIDI via un câble MIDI standard à cinq broches. Par exemple, si vous branchez un clavier MIDI à la prise MIDI In, vous pourrez jouer sur votre clavier le Sound sélectionné dans le logiciel MASCHINE.



Le MASCHINE MIKRO Controller ne dispose pas de ports MIDI. Vous pouvez néanmoins vous en servir comme contrôleur MIDI via la connexion USB et le logiciel Controller Editor.

Contrôler via MIDI

Outre le fait d'utiliser votre contrôleur matériel MASCHINE avec son logiciel MASCHINE dédié, vous pouvez aussi l'utiliser comme un contrôleur MIDI puissant et flexible afin de piloter n'importe quel autre application MIDI fonctionnant sur l'ordinateur auquel le contrôleur est connecté via USB. Ceci est possible grâce au logiciel Controller Editor, une application qui vous permet de définir précisément chacune des assignations MIDI de votre contrôleur MASCHINE. Le Controller Editor doit avoir été installé lors de la procédure d'installation de MASCHINE. Pour plus d'informations à ce sujet, veuillez consulter le Manuel du Controller Editor, disponible au format PDF dans le sous-dossier Documentation du dossier d'installation du Controller Editor, sur votre disque dur.

6 Fonctionnement en mode autonome

Lorsque vous lancez le logiciel MASCHINE depuis son dossier d'installation, le logiciel démarre en mode autonome et propose sa propre barre de menus, comme n'importe quelle autre application sur votre ordinateur.

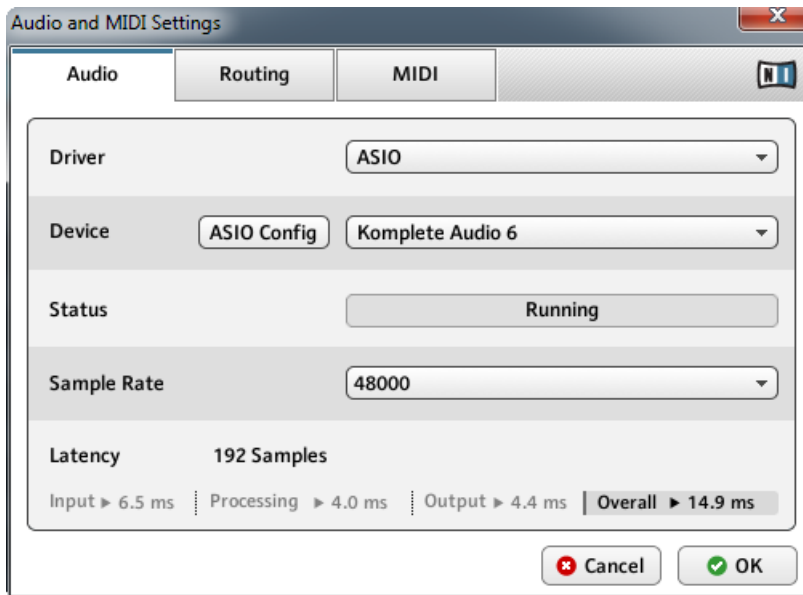
La boîte de dialogue Audio and MIDI Settings

Lorsque vous démarrez MASCHINE en mode autonome pour la première fois, ses réglages audio et MIDI ne sont pas encore configurés. Afin de permettre à l'application de recevoir les notes MIDI venant de votre clavier et de jouer des sons via votre interface audio en réponse, vous devez d'abord lui indiquer quel matériel audio et MIDI utiliser. Ceci s'effectue dans la boîte de dialogue **Audio and MIDI Settings**, qui doit apparaître automatiquement au premier démarrage.



Vous pouvez également ouvrir cette boîte de dialogue à tout moment en cliquant sur l'entrée *Audio and MIDI Settings...* dans le menu [File](#). Sur Mac OS X, elle se trouve dans le menu principal de l'application sous *Preferences...*

6.1 Choisir une interface audio



La page **Audio** de la boîte de dialogue Audio and MIDI Settings vous permet de spécifier l'interface audio que l'application doit utiliser pour la lecture et d'ajuster quelques paramètres de lecture globaux. La boîte de dialogue propose les options suivantes :

- **Driver** : ce menu déroulant vous permet de sélectionner l'architecture de pilote (parmi celles disponibles sur votre système d'exploitation) que l'application doit utiliser. Voici la liste des formats de pilotes classiques et leurs caractéristiques :
 - *Core Audio* : unique format de pilote audio sur Mac OS X. Haute performance.
 - *ASIO* : format de pilote audio recommandé sur Windows. Conçu pour les applications audio en temps réel, haute performance. Ce type de pilote est généralement installé avec les interfaces audio de niveau professionnel.
 - *WASAPI* : format standard actuel de pilote audio sur Windows 7 et Vista. Ses performances varient beaucoup selon la qualité de votre matériel audio et des pilotes l'accompagnant.

- **Device** : ce menu dresse la liste de toutes les interfaces audio connectées acceptant l'architecture de pilote choisie au dessus. Sélectionnez l'interface audio que vous souhaitez utiliser pour la lecture. Sur Windows, le bouton **ASIO Config** permet d'ouvrir le panneau de contrôle de l'interface audio sélectionnée. Ce bouton est absent sur Mac OS X.
- **Sample Rate** : ce menu déroulant vous permet de régler le taux d'échantillonnage global auquel l'application doit fonctionner. Les valeurs habituelles sont de 44100 Hz pour la musique et 48000 Hz pour la production cinématographique.
- **Latency** : affiche la taille du tampon de lecture audio, en échantillons [pour éviter une confusion classique, nous utiliserons la convention suivante : le mot anglais « sample » désignera le morceau de son lu par un sampler, tandis que le mot français « échantillon » désignera une valeur issue de la conversion analogique/numérique du signal, influencée notamment par le taux d'échantillonnage – NdT]. Les valeurs faibles raccourcissent le délai entre l'appui sur une touche et la production effective du son (ce délai est appelé « latence »), mais elles risquent d'entraîner des ruptures et des bégaiements dans l'audio lorsque de nombreuses voix sont jouées simultanément. À l'inverse, les valeurs élevées garantissent une lecture sans accroc mais rallongent le délai dans le jeu.

6.2 Optimiser la latence

Le réglage **Latency** contrôle la taille du tampon de lecture. Afin de trouver la taille optimale de tampon pour votre système, nous vous recommandons de commencer par régler la latence à une valeur généreuse entre 256 et 512 échantillons, puis de la diminuer progressivement alors que vous travaillez normalement.

Sur Mac OS X, une tirette **Latency** dédiée vous permet de régler la taille du tampon. Sur Windows, la taille du tampon peut être configurée dans le panneau ASIO de votre interface audio si vous utilisez un pilote ASIO à faible latence. Le panneau ASIO peut être ouvert en cliquant sur le bouton **ASIO Config** de la boîte de dialogue Audio and MIDI Settings. Certains autres formats standard de pilotes sous Windows ne proposent aucune option permettant d'ajuster la latence. Si c'est le cas, nous vous conseillons de mettre votre pilote et/ou votre interface audio à niveau.

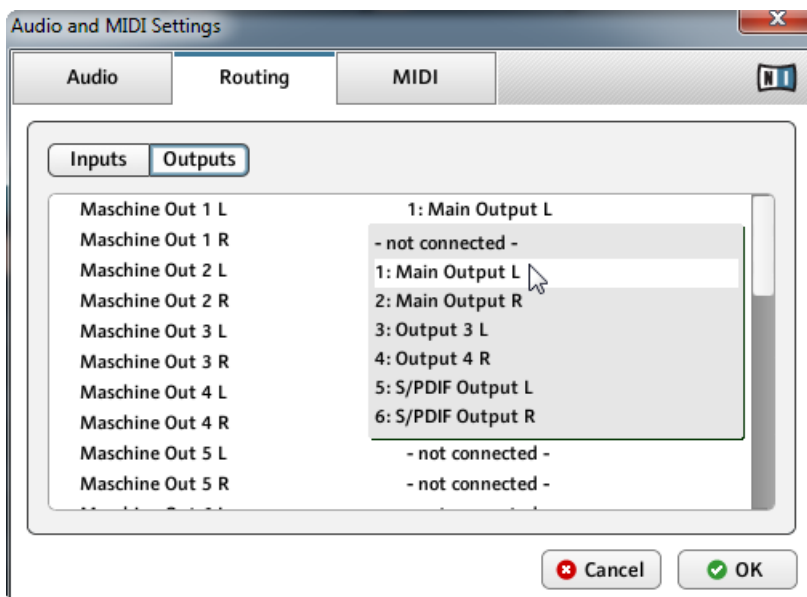
Si vous utilisez des pilotes à faible latence mais n'arrivez pas à descendre sous une certaine taille de tampon sans entendre d'interruptions audio, consultez la documentation de votre matériel audio pour déterminer si vous pouvez atteindre cette taille de tampon via une autre architecture de pilote, certaines architectures permettant un accès bas-niveau au matériel plus efficace que d'autres.

6.3 Assigner les entrées et les sorties audio

La page [Routing](#) de la boîte de dialogue Audio and MIDI Settings vous permet d'assigner les sorties audio des logiciels aux sorties physiques de votre interface audio.



Si votre logiciel affiche un certain niveau de sortie dans son interface d'utilisation alors que vous n'entendez rien en sortie de votre interface audio, vérifiez les réglages de la page [Routing](#) pour voir si les bonnes sorties physiques y sont sélectionnées.



La page Routing de la boîte de dialogue Audio and MIDI Settings sur Windows.

MASCHINE peut également se servir de signaux audio externes. Vous pouvez échantillonner ces signaux ou les router vers un Module de MASCHINE pour leur appliquer des effets. Pour envoyer de l'audio issu de sources externes, vous devez également configurer les entrées audio de votre interface audio :

- Pour modifier le routage des entrées, cliquez sur le bouton **Inputs** dans en haut à gauche de la page **Routing**.



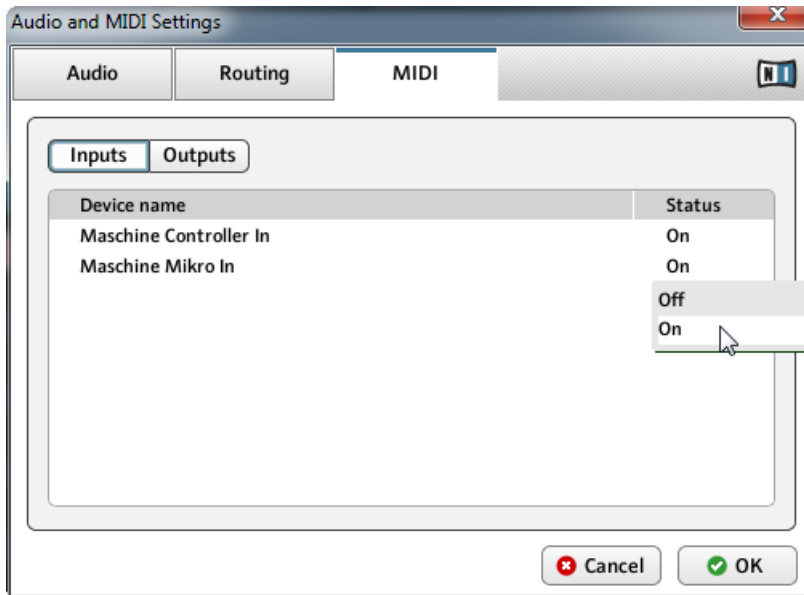
Pour des informations détaillées sur l'échantillonnage d'audio externe et l'application d'effets à de l'audio externe, veuillez consulter le document MASCHINE / MASCHINE MIKRO Manual.

6.4 Configurer les connexions MIDI

La page **MIDI** de la boîte de dialogue Audio and MIDI Settings affiche la liste de toutes les entrées et sorties MIDI disponibles sur votre système. Il s'agit non seulement des ports des interfaces MIDI physiques connectées à votre ordinateur, mais aussi des éventuels ports MIDI virtuels fournis par les pilotes ou par d'autres applications pour faciliter l'utilisation du MIDI entre applications.

Afin de permettre à l'application de répondre aux données MIDI provenant de l'extérieur, vous devez activer un ou plusieurs ports apparaissant dans la liste d'entrées de la page **MIDI** :

1. Vérifiez que le bouton **Inputs** est éclairé et identifiez dans la liste le(s) port(s) que vous comptez utiliser comme entrée(s) MIDI.
2. Si le champ **Status** à la droite d'une entrée indique **Off**, cliquez sur ce mot **Off** pour activer l'entrée (le champ se change alors en **On**).



La page MIDI de la boîte de dialogue Audio and MIDI Settings sur Windows.

MASCHINE vous permet d'envoyer des données MIDI vers des ports MIDI externes ou vers d'autres applications :

- Cliquez sur le bouton **Outputs** dans le coin supérieur gauche de la page **MIDI** (s'il est accessible) et activez les ports souhaités de la même manière que précédemment.

7 Fonctionnement en plug-in

Vous pouvez également utiliser MASCHINE sous la forme d'un plug-in VST (Virtual Studio Technology), AU (Audio Units) ou RTAS (Real-Time Audio Suite). Le plug-in MASCHINE est ajouté au menu de plug-ins à l'intérieur de votre séquenceur et peut être utilisé selon la procédure habituelle dans votre séquenceur. La procédure permettant de charger les plug-ins d'instruments et d'effets virtuels varie d'un séquenceur à l'autre.

Veuillez consulter la documentation de votre logiciel hôte pour savoir quels formats de plug-ins sont compatibles avec votre logiciel particulier et comment charger des plug-ins d'instruments et d'effets virtuels.

8 Autres sources de documentation et d'assistance

8.1 Autres sources de documentation

Les éléments suivants de la documentation de MASCHINE sont à votre disposition :

- Le document **Getting Started** (Prise en main) fournit les informations essentielles nécessaires à l'utilisation de MASCHINE et détaille la réalisation des tâches de base. Après avoir lu le Setup Guide, nous vous recommandons de poursuivre avec ce document.
- Le document **MASCHINE / MASCHINE MIKRO Manual** fournit une référence détaillée de votre logiciel MASCHINE ainsi que des informations additionnelles (résolution de problèmes courants, spécifications, etc.).
- Le document **Hardware Control Reference** décrit les options d'accès rapide depuis le contrôleur MASCHINE ainsi que de nombreux raccourcis clavier.

Vous trouverez ces documents dans le dossier de la documentation, créé à l'intérieur du dossier d'installation du programme lors de l'installation logicielle. Les documents sont également disponibles dans le menu [Help](#) du logiciel MASCHINE.



Pour pouvoir ouvrir ces documents, les utilisateurs de Windows devront peut-être installer le logiciel gratuit Adobe Reader (www.adobe.com) ou tout autre logiciel capable de lire les fichiers PDF.

8.2 Tutoriels vidéo

Vous trouverez une série de tutoriels vidéo sur notre site web à l'adresse : <http://www.native-instruments.com/#/en/media-center/>.

Nous vous recommandons de suivre ces vidéos avec l'application correspondante lancée sur votre ordinateur.

8.3 Base de Connaissances / Readme / Assistance en ligne

- Ouvrez l'application Service Center et cliquez sur le bouton [Assistance](#) dans le coin supérieur droit. Là, vous trouverez des liens directs vers la Base de Connaissances en ligne (**Online Knowledge Base**) et le formulaire d'assistance en ligne (**Online Support Form**) de Native Instruments.

Le formulaire d'assistance vous demandera de préciser les caractéristiques de votre configuration matérielle et logicielle. Ces informations sont essentielles pour que notre équipe d'assistance puisse vous fournir une aide de qualité.

Lors de vos communications avec l'équipe d'assistance, ayez à l'esprit que plus vous lui fournirez d'informations sur votre matériel, votre système d'exploitation, la version du logiciel que vous utilisez et le problème que vous rencontrez, mieux elle pourra vous venir en aide. Dans votre description, pensez à mentionner :

- Comment reproduire le problème
- Ce que vous avez déjà tenté pour y remédier
- Une description de votre configuration comprenant tout votre matériel
- La marque et les caractéristiques de votre ordinateur



Consultez systématiquement le fichier Readme.txt (« Lisez-moi ») d'une nouvelle version d'un logiciel. Il contient des informations importantes et les modifications de dernière minute qui n'étaient pas disponibles lors de l'impression du manuel.

8.4 Forum

Sur le Forum des utilisateurs (« User Forum ») de Native Instruments, vous pouvez discuter des fonctionnalités des divers produits avec d'autres utilisateurs et avec les experts modérant le forum : <http://www.native-instruments.com/forum>.

8.5 Mises à jour

Lorsque vous rencontrez un problème, il est recommandé de commencer par télécharger et installer les éventuelles mises à jour du logiciel. Des mises à jour paraissent régulièrement, pour corriger les problèmes connus et améliorer constamment le logiciel. Le numéro de version de votre logiciel est affiché dans la boîte de dialogue « About » de chaque application Native Instruments. Cette boîte de dialogue peut être ouverte en cliquant sur le logo de NI dans le coin supérieur droit de l'interface d'utilisation. Vous trouverez également les numéros de version de toutes les applications Native Instruments installées sur votre ordinateur en affichant les détails de chaque application sur la page [Overview](#) du Service Center. Les mises à jour disponibles sont affichées dans la page [Mise à jour](#) du Service Center ainsi que sur notre site web à l'adresse : <http://www.native-instruments.com/updates>.

9 Retour du produit

Avant de renvoyer un produit, veuillez contacter notre équipe d'Assistance Technique (Technical Support). Si votre produit doit être renvoyé, l'équipe vous fournira un numéro RA (Return Authorization, Autorisation de Retour) pour accélérer le traitement de votre retour.

Contacter l'Assistance Technique de Native Instruments

<http://www.native-instruments.com/support>